

# FMC

## Guía de primeros auxilios, síntomas y tratamiento en caso de intoxicación por plaguicidas de uso urbano



Para mayor información en caso de intoxicación, llamar a los teléfonos de emergencia SINTOX 01 800 00 928 00 • 01 (55) 55 98 66 59 • 56 11 26 34  
Servicio las 24 horas los 365 días del año



# Los 7 Hábitos para actuar con Responsabilidad

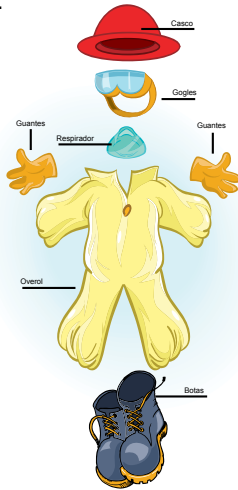
## Hábito 1 ADQUISICIÓN DEL PLAGUICIDA

Debe adquirir productos registrados y autorizados en la plaga y áreas de interés en un establecimiento autorizado. Además, SIEMPRE DEBE LEER LA ETIQUETA.



## Hábito 2 USO DE EQUIPO DE PROTECCIÓN PERSONAL

Durante el manejo, preparación de la mezcla y uso de plaguicidas, siempre utilice su Equipo de Protección Personal. Lávelo después de cada jornada laboral y previo a su uso, revise que se encuentre en buenas condiciones.



## Hábito 3 TECNOLOGÍA DE APLICACIÓN

Siempre calibre su equipo de aplicación y utilice boquillas que sean acorde al tipo de plaguicida a utilizar, a fin de lograr un cubrimiento uniforme del área a tratar. Lave su equipo después de usarlo y dele un mantenimiento periódico.



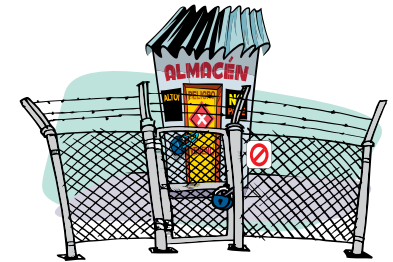
## Hábito 4 DISPOSICIÓN CORRECTA DE ENVASES VACÍOS

Realice el triple lavado del envase vacío. Agregue (1/4) de agua limpia al envase y agite durante 30 seg. Vacíe el contenido al tanque de la mezcla. Repetir esta actividad 3 veces. Ver imagen. Deje escurrir el envase y perforelo. Lleve los envases vacíos al centro de acopio más cercano, o devuélvalo al proveedor donde adquirió el producto.



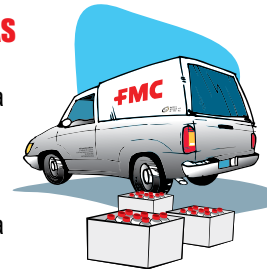
## Hábito 5 ALMACENAMIENTO SEGURO DE PLAGUICIDAS

Los plaguicidas deben ser almacenados en un lugar que cuente con buena ventilación, que sea fresco y no se inunde. El acceso al almacén debe ser restringido y estar bajo llave. Los plaguicidas deben estar en su envase original, tapados y con su etiqueta.



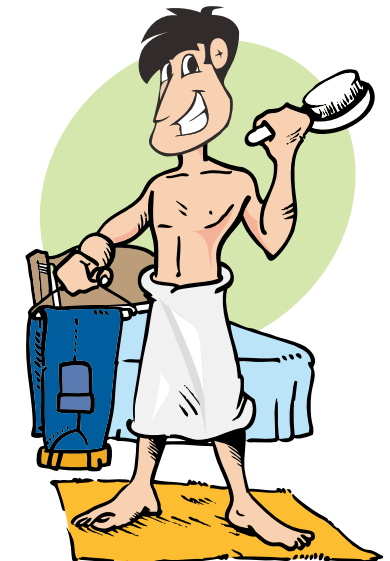
## Hábito 6 TRANSPORTE SEGURO DE PLAGUICIDAS

Transportar los plaguicidas dentro de una caja de plástico con tapa y fuera de la camioneta. Sujetar la caja. En el transporte se debe contar con material absorbente (arena), una pala, escoba y bolsa, en caso de que pudiera ocurrir algún derrame.



## Hábito 7 HIGIENE PERSONAL

Báñese después de manejar, mezclar y usar algún plaguicida. Use ropa limpia. La ropa de trabajo lávela de forma separada a la ropa de uso común y use guantes. Guarde la ropa por separado.



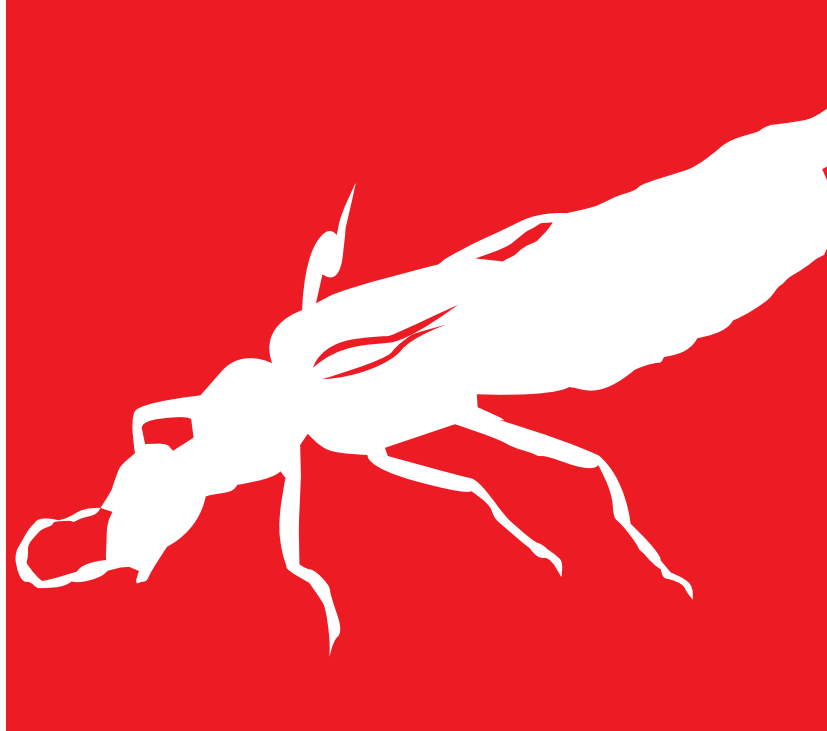
El objetivo de esta Guía, es exponer de forma general para cualquier persona que necesite de manera urgente, información sobre los primeros auxilios, síntomas y tratamientos en casos de intoxicación por plaguicidas de uso urbano. Este documento pretende ser una Guía de Apoyo, por eso, en caso de intoxicación, siempre debe de asistir al Centro Médico más cercano.

No obstante, la mejor forma para evitar intoxicaciones a causa de plaguicidas, es utilizar durante el manejo y uso de estos productos el **Equipo de Protección Personal Básico**, **LEER LA ETIQUETA** y **ACTUAR CON RESPONSABILIDAD**.



**FMC**

**Actuando con  
responsabilidad**



**FMC**

# Índice

**Patron Ultra®** 6

LIGERAMENTE TÓXICO

**Dragnet®** 6

MODERADAMENTE TÓXICO

**Cynoff® CE** 7

MODERADAMENTE TÓXICO

**Cynoff® 40 WP** 7

LIGERAMENTE TÓXICO

**Bistar® 1.5 ULV** 8

LIGERAMENTE TÓXICO

**Bistar Aqua®** 8

MODERADAMENTE TÓXICO

**Bistar® 10 WP** 8

IV LIGERAMENTE TÓXICO

**Biflex Pluss®** 9

MODERADAMENTE TÓXICO

**Biflex® 25 CE** 9

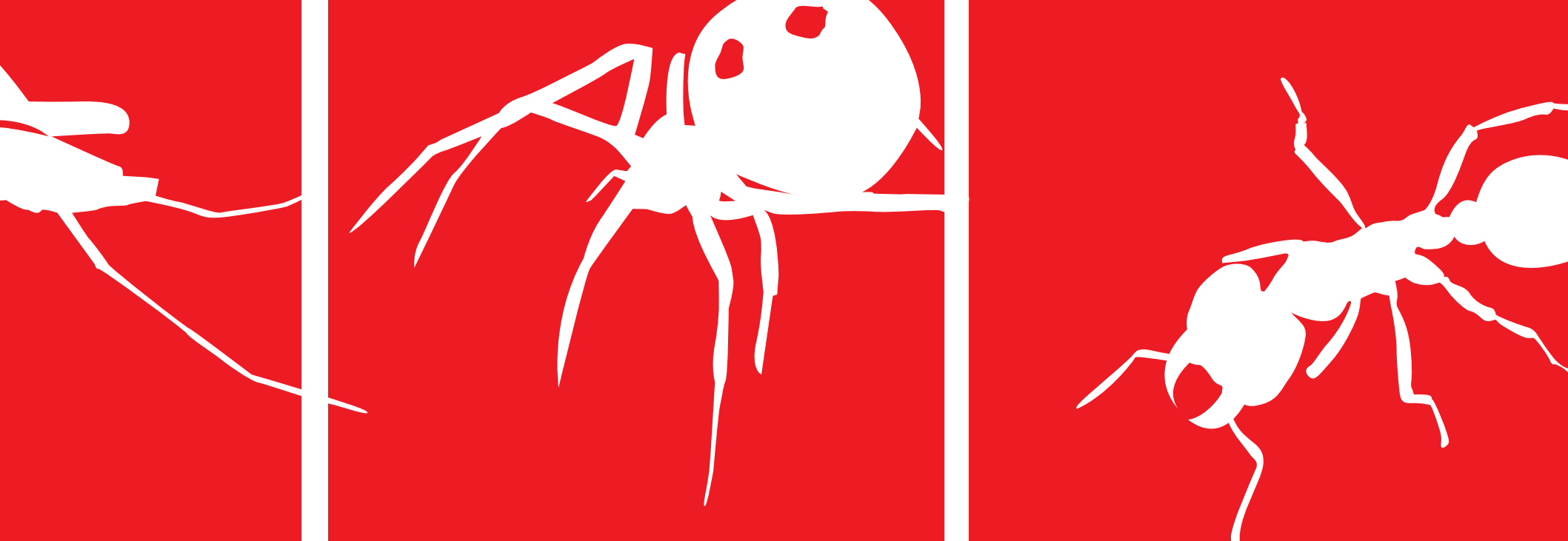
MODERADAMENTE TÓXICO

**Biflex® 10 WP** 10

LIGERAMENTE TÓXICO

**Biflex® 0.2 G** 10

LIGERAMENTE TÓXICO



El manejo de las plagas urbanas involucra la protección de la salud de la población, sus bienes, servicios y alimentos. Los insectos, arácnidos, roedores y otros organismos, pueden ocasionar estrés psicológico, vergüenza social, repugnancia, alergias, e incluso son vectores o transmisores de diversas enfermedades que si no son controladas a tiempo pueden ser mortales. **FMC**, cuenta con una línea de productos novedosos y especializados que le ayudan a liberarse de un sin número de plagas urbanas con rapidez, eficacia y seguridad.



**FMC**

**Actuando con  
responsabilidad**

## Guía de primeros auxilios.

Producto y Características Generales	Familia Química	Primeros Auxilios	Síntomas	Tratamientos
<p><b>Patron Ultra</b>  <b>Insecticida de Uso Urbano/ Pellets</b>                      RSCO-URB-INAC-199-315-057-0.35                      I.A. Imidacloprid 0.35%</p> <p><b>LIGERAMENTE TÓXICO</b></p>	Neonicotinoide	<p>Solicite atención médica mientras logra:</p> <ol style="list-style-type: none"> <li>1. Retirar al paciente del área contaminada.</li> <li>2. Descontaminar al paciente de acuerdo a la vía de ingreso.                             <ul style="list-style-type: none"> <li>• <b>Si el producto fue ingerido:</b> Y la persona está CONSCIENTE inducir el vómito, enjuagar inmediatamente la boca con agua limpia y administrar carbón activado. Avisar de inmediato al médico de urgencia. Si la persona está INCONSCIENTE no le haga vomitar ni administre nada por la boca.</li> <li>• <b>Si el producto fue inhalado:</b> Retire al paciente del área contaminada, y llevarlo donde haya aire limpio y fresco.</li> <li>• <b>Si se absorbió por la piel:</b> Bañar al paciente con abundante agua limpia y jabón.</li> <li>• <b>Si el producto cayó en los ojos:</b> Lavar por 15 minutos con abundante agua limpia levantando el párpado superior e inferior en forma periódica.</li> <li>• <b>Si hay una herida contaminada:</b> Lave con abundante agua limpia y jabón.</li> </ul> </li> <li>3. Si la respiración o el corazón fallan, dar un masaje cardíaco y respiración boca a boca o boca nariz mientras el médico llega.</li> </ol>	<p>Este producto tiene baja toxicidad oral, dérmica o respiratoria. Los síntomas que se pueden presentar son: trastornos (alteración) del estado de ánimo, debilidad muscular, temblor y dificultad para respirar. En casos severos pueden presentarse calambres musculares.</p>	<p>En caso de ingestión, debe tomarse en consideración el lavado gástrico mediante tubo endotraqueal. No existe antídoto específico, por lo que el tratamiento debe ser sintomático y se deben de dar medidas de soporte. El paciente debe de permanecer bajo estricta supervisión médica.</p>
<p><b>Dragnet</b>  <b>Insecticida Piretroide Urbano/ Concentrado Emulsionable</b>                      RSCO-URB-INAC-156-00-009-036                      Permetrina 36.08%</p> <p><b>MODERADAMENTE TÓXICO</b></p>	Piretroides	<p>3. Si la respiración o el corazón fallan, dar un masaje cardíaco y respiración boca a boca o boca nariz mientras el médico llega.</p>	<p>La exposición a productos piretroides puede ocasionar los siguientes síntomas:</p> <p><b>Inhalación:</b> Secreción nasal, mareos, dificultad respiratoria, inflamación de la boca y garganta, tos, entumecimiento de lengua, labios y párpados. Puede haber otras alteraciones del sistema nervioso central como temblores y dificultad para hablar.</p> <p><b>Ingestión:</b> Temblores y/o convulsiones, somnolencia, incontinencia urinaria, intolerancia al ruido y sangrado nasal.</p> <p><b>Dérmica:</b> Pueden producir sensaciones en la piel como comezón, entumecimiento, ardor y hormigueo. Esas sensaciones son reversibles en un periodo de 12 horas.</p>	<p>No se tiene antídoto específico, por lo que el tratamiento debe ser sintomático y se deben de dar medidas de soporte.</p> <p>En caso de ingestión, y si la persona está CONSCIENTE déle a beber de 1 a 2 vasos de agua e induzca el vómito introduciendo el dedo a la garganta.</p> <p>Administre Carbón activado en dosis de 0.5 a 1 g/Kg de peso disuelto en medio vaso de agua cada 4, 6 u 8 horas de acuerdo a la gravedad de la intoxicación.</p> <p>Administre un catártico (Sulfato de Sodio a dosis de 1 g/Kg de peso en 50 a 200 ml en agua) 1 hora después del carbón activado.</p> <p>Para tratar los síntomas del sistema nervioso central dar Diazepam 5-6 mg en adultos y 0.1 mg/Kg en niños.</p>

**FMC**

Producto y Características Generales	Familia Química	Primeros Auxilios	Síntomas	Tratamientos
<p><b>Cynoff CE</b>  <b>Insecticida Piretroide Urbano / Concentrado Emulsionable</b>  RSCO-URB-INAC-111-336-009-21.29  i.a. cipermetrina 21.29%</p> <p><b>MODERADAMENTE TÓXICO</b></p>		<p>Solicite atención médica mientras logra:</p> <ol style="list-style-type: none"> <li>Retirar al paciente del área contaminada.</li> <li>Descontaminar al paciente de acuerdo a la vía de ingreso.</li> </ol> <ul style="list-style-type: none"> <li><b>Si el producto fue ingerido:</b> Y la persona está CONSCIENTE inducir el vómito, enjuagar inmediatamente la boca con agua limpia y administrar carbón activado. Avisar de inmediato al médico de urgencia. Si la persona está INCONSCIENTE no le haga vomitar ni administre nada por la boca.</li> <li><b>Si el producto fue inhalado:</b> Retire al paciente del área contaminada, y llevarlo donde haya aire limpio y fresco.</li> <li><b>Si se absorbió por la piel:</b> Bañar al paciente con abundante agua limpia y jabón.</li> <li><b>Si el producto cayó en los ojos:</b> Lavar por 15 minutos con abundante agua limpia levantando el párpado superior e inferior en forma periódica.</li> <li><b>Si hay una herida contaminada:</b> Lave con abundante agua limpia y jabón.</li> </ul>	<p>La exposición a productos piretroides puede ocasionar los siguientes síntomas:</p> <p><b>Inhalación:</b> Secreción nasal, mareos, dificultad respiratoria, inflamación de la boca y garganta, tos, entumecimiento de lengua, labios y párpados. Puede haber otras alteraciones del sistema nervioso central como temblores y dificultad para hablar.</p> <p><b>Ingestión:</b> Temblores y/o convulsiones, somnolencia, incontinencia urinaria, intolerancia al ruido y sangrado nasal.</p> <p><b>Dérmica:</b> Pueden producir sensaciones en la piel como comezón, entumecimiento, ardor y hormigueo. Esas sensaciones son reversibles en un periodo de 12 horas.</p>	<p>No se tiene antídoto específico, por lo que el tratamiento debe ser sintomático y se deben de dar medidas de soporte.</p> <p>En caso de ingestión, y si la persona está CONSCIENTE déle a beber de 1 a 2 vasos de agua e induzca el vómito introduciendo el dedo a la garganta.</p> <p>Administre Carbón activado en dosis de 0.5 a 1 g/Kg de peso disuelto en medio vaso de agua cada 4, 6 u 8 horas de acuerdo a la gravedad de la intoxicación.</p> <p>Administre un catártico (Sulfato de Sodio a dosis de 1 g/Kg de peso en 50 a 200 ml en agua) 1 hora después del carbón activado.</p> <p>Para tratar los síntomas del sistema nervioso central dar Diazepam 5-6 mg en adultos y 0.1 mg/Kg en niños.</p>
<p><b>Cynoff 40 WP</b>  <b>Insecticida Piretroide Urbano / Polvo Humectable</b>  RSCO-URB-INAC-111-00-02-40  i.a. cipermetrina 40%</p> <p><b>LIGERAMENTE TÓXICO</b></p>	<p>Piretroides</p>	<ol style="list-style-type: none"> <li>Si la respiración o el corazón fallan, dar un masaje cardíaco y respiración boca a boca o boca nariz mientras el médico llega.</li> </ol>		



## Guía de primeros auxilios.



Producto y Características Generales	Familia Química	Primeros Auxilios	Síntomas	Tratamientos
<p><b>Bistar 1.5 ULV</b>  <b>Insecticida Piretroide Urbano/ Líquido</b>                      RSCO-URB-INAC-176-326-304-02                      Bifentrina 1.73%</p> <p><b>LIGERAMENTE TÓXICO</b></p>	Piretroides	<p>Solicite atención médica mientras logra:</p> <ol style="list-style-type: none"> <li>Retirar al paciente del área contaminada.</li> <li>Descontaminar al paciente de acuerdo a la vía de ingreso.                             <ul style="list-style-type: none"> <li><b>Si el producto fue ingerido:</b> Y la persona está CONSCIENTE inducir el vómito, enjuagar inmediatamente la boca con agua limpia y administrar carbón activado. Avisar de inmediato al médico de urgencia. Si la persona está INCONSCIENTE no le haga vomitar ni administre nada por la boca.</li> <li><b>Si el producto fue inhalado:</b> Retire al paciente del área contaminada, y llevarlo donde haya aire limpio y fresco.</li> <li><b>Si se absorbió por la piel:</b> Bañar al paciente con abundante agua limpia y jabón.</li> <li><b>Si el producto cayó en los ojos:</b> Lavar por 15 minutos con abundante agua limpia levantando el párpado superior e inferior en forma periódica.</li> <li><b>Si hay una herida contaminada:</b> Lave con abundante agua limpia y jabón.</li> </ul> </li> <li>Si la respiración o el corazón fallan, dar un masaje cardíaco y respiración boca a boca o boca nariz mientras el médico llega.</li> </ol>	<p>La exposición a productos piretroides puede ocasionar los siguientes síntomas:</p> <p><b>Inhalación:</b> Secreción nasal, mareos, dificultad respiratoria, inflamación de la boca y garganta, tos, entumecimiento de lengua, labios y párpados. Puede haber otras alteraciones del sistema nervioso central como temblores y dificultad para hablar.</p> <p><b>Ingestión:</b> Temblores y/o convulsiones, somnolencia, incontinencia urinaria, intolerancia al ruido y sangrado nasal.</p> <p><b>Dérmica:</b> Pueden producir sensaciones en la piel como comezón, entumecimiento, ardor y hormigueo. Esas sensaciones son reversibles en un periodo de 12 horas.</p>	<p>No se tiene antídoto específico, por lo que el tratamiento debe ser sintomático y se deben de dar medidas de soporte.</p> <p>En caso de ingestión, y si la persona está CONSCIENTE déle a beber de 1 a 2 vasos de agua e induzca el vómito introduciendo el dedo a la garganta.</p> <p>Administre Carbón activado en dosis de 0.5 a 1 g/Kg de peso disuelto en medio vaso de agua cada 4, 6 u 8 horas de acuerdo a la gravedad de la intoxicación.</p> <p>Administre un catártico (Sulfato de Sodio a dosis de 1 g/Kg de peso en 50 a 200 ml en agua) 1 hora después del carbón activado.</p> <p>Para tratar los síntomas del sistema nervioso central dar Diazepam 5-6 mg en adultos y 0.1 mg/Kg en niños.</p>
<p><b>Bistar Aqua</b>  <b>Insecticida Piretroide Urbano/ Microemulsión</b>                      RSCO-URB- INAC-176-324-350-09</p> <p><b>MODERADAMENTE TÓXICO</b></p>				
<p><b>Bistar 10 WP</b>  <b>Insecticida Piretroide Urbano / Polvo Humectable</b>                      RSCO-URB-INAC-176-303-002-10                      i.a. bifentrina 10%</p> <p><b>LIGERAMENTE TÓXICO</b></p>				

Producto y Características Generales	Familia Química	Primeros Auxilios	Síntomas	Tratamientos
<p><b>Biflex Pluss</b>  <b>Insecticida Piretroide Urbano / Suspensión Acuosa</b>  RSCO-URB-INAC-176-328-008-08  i.a. bifentrina 7.9%</p> <p><b>MODERADAMENTE TÓXICO</b></p>		<p>Solicite atención médica mientras logra:</p> <ol style="list-style-type: none"> <li>1. Retirar al paciente del área contaminada.</li> <li>2. Descontaminar al paciente de acuerdo a la vía de ingreso.</li> </ol> <ul style="list-style-type: none"> <li>• <b>Si el producto fue ingerido:</b> Y la persona está CONSCIENTE inducir el vómito, enjuagar inmediatamente la boca con agua limpia y administrar carbón activado. Avisar de inmediato al médico de urgencia. Si la persona está INCONSCIENTE no le haga vomitar ni administre nada por la boca.</li> <li>• <b>Si el producto fue inhalado:</b> Retire al paciente del área contaminada, y llevarlo donde haya aire limpio y fresco.</li> <li>• <b>Si se absorbió por la piel:</b> Bañar al paciente con abundante agua limpia y jabón.</li> <li>• <b>Si el producto cayó en los ojos:</b> Lavar por 15 minutos con abundante agua limpia levantando el párpado superior e inferior en forma periódica.</li> <li>• <b>Si hay una herida contaminada:</b> Lave con abundante agua limpia y jabón.</li> </ul>	<p>La exposición a productos piretroides puede ocasionar los siguientes síntomas:</p> <p><b>Inhalación:</b> Secreción nasal, mareos, dificultad respiratoria, inflamación de la boca y garganta, tos, entumecimiento de lengua, labios y párpados. Puede haber otras alteraciones del sistema nervioso central como temblores y dificultad para hablar.</p> <p><b>Ingestión:</b> Temblores y/o convulsiones, somnolencia, incontinencia urinaria, intolerancia al ruido y sangrado nasal.</p> <p><b>Dérmica:</b> Pueden producir sensaciones en la piel como comezón, entumecimiento, ardor y hormigueo. Esas sensaciones son reversibles en un periodo de 12 horas.</p>	<p>No se tiene antídoto específico, por lo que el tratamiento debe ser sintomático y se deben de dar medidas de soporte.</p> <p>En caso de ingestión, y si la persona está CONSCIENTE déle a beber de 1 a 2 vasos de agua e induzca el vómito introduciendo el dedo a la garganta.</p> <p>Administre Carbón activado en dosis de 0.5 a 1 g/Kg de peso disuelto en medio vaso de agua cada 4, 6 u 8 horas de acuerdo a la gravedad de la intoxicación.</p> <p>Administre un catártico (Sulfato de Sodio a dosis de 1 g/Kg de peso en 50 a 200 ml en agua) 1 hora después del carbón activado.</p> <p>Para tratar los síntomas del sistema nervioso central dar Diazepam 5-6 mg en adultos y 0.1 mg/Kg en niños.</p>
<p><b>Biflex 25 CE</b>  <b>Insecticida Piretroide Urbano / Concentrado Emulsionable</b>  RSCO-URB-INAC-176-305-009-25  i.a. bifentrina 25.1%</p> <p><b>MODERADAMENTE TÓXICO</b></p>	<p>Piretroides</p>	<ol style="list-style-type: none"> <li>3. Si la respiración o el corazón fallan, dar un masaje cardíaco y respiración boca a boca o boca nariz mientras el médico llega.</li> </ol>		



## Guía de primeros auxilios.

Producto y Características Generales	Familia Química	Primeros Auxilios	Síntomas	Tratamientos
<p><b>Biflex 10 WP</b>  <b>Insecticida Piretroide Urbano / Polvo Humectable</b>                      RSCO-URB-INAC-176-303-002-10                      i.a. bifentrina 10%</p> <p><b>LIGERAMENTE TÓXICO</b></p>	Piretroides	<p>Solicite atención médica mientras logra:</p> <ol style="list-style-type: none"> <li>Retirar al paciente del área contaminada.</li> <li>Descontaminar al paciente de acuerdo a la vía de ingreso.                             <ul style="list-style-type: none"> <li><b>Si el producto fue ingerido:</b> Y la persona está CONSCIENTE inducir el vómito, enjuagar inmediatamente la boca con agua limpia y administrar carbón activado. Avisar de inmediato al médico de urgencia. Si la persona está INCONSCIENTE no le haga vomitar ni administre nada por la boca.</li> <li><b>Si el producto fue inhalado:</b> Retire al paciente del área contaminada, y llevarlo donde haya aire limpio y fresco.</li> <li><b>Si se absorbió por la piel:</b> Bañar al paciente con abundante agua limpia y jabón.</li> <li><b>Si el producto cayó en los ojos:</b> Lavar por 15 minutos con abundante agua limpia levantando el párpado superior e inferior en forma periódica.</li> <li><b>Si hay una herida contaminada:</b> Lave con abundante agua limpia y jabón.</li> </ul> </li> <li>Si la respiración o el corazón fallan, dar un masaje cardíaco y respiración boca a boca o boca nariz mientras el médico llega.</li> </ol>	<p>La exposición a productos piretroides puede ocasionar los siguientes síntomas:</p> <p><b>Inhalación:</b> Secreción nasal, mareos, dificultad respiratoria, inflamación de la boca y garganta, tos, entumecimiento de lengua, labios y párpados. Puede haber otras alteraciones del sistema nervioso central como temblores y dificultad para hablar.</p> <p><b>Ingestión:</b> Temblores y/o convulsiones, somnolencia, incontinencia urinaria, intolerancia al ruido y sangrado nasal.</p> <p><b>Dérmica:</b> Pueden producir sensaciones en la piel como comezón, entumecimiento, ardor y hormigueo. Esas sensaciones son reversibles en un periodo de 12 horas.</p>	<p>No se tiene antídoto específico, por lo que el tratamiento debe ser sintomático y se deben de dar medidas de soporte.</p> <p>En caso de ingestión, y si la persona está CONSCIENTE déle a beber de 1 a 2 vasos de agua e induzca el vómito introduciendo el dedo a la garganta.</p> <p>Administre Carbón activado en dosis de 0.5 a 1 g/Kg de peso disuelto en medio vaso de agua cada 4, 6 u 8 horas de acuerdo a la gravedad de la intoxicación.</p> <p>Administre un catártico (Sulfato de Sodio a dosis de 1 g/Kg de peso en 50 a 200 ml en agua) 1 hora después del carbón activado.</p> <p>Para tratar los síntomas del sistema nervioso central dar Diazepam 5-6 mg en adultos y 0.1 mg/Kg en niños.</p>
<p><b>Biflex 0.2 G</b>  <b>Insecticida Piretroide Urbano/ Granulado</b>                      RSCO-URB-INAC-176-307-005-0.2                      Bifentrina 0.2%</p> <p><b>LIGERAMENTE TÓXICO</b></p>				



# Tripe lavado de envases vacíos



## Paso 1:

- Agrega agua limpia (1/4).
- Tapa y agita el envase durante 30 seg. con la tapa hacia arriba y vacía la solución en el tanque de la mezcla.



## Paso 2:

- Repite el paso 1 agitando el envase en forma horizontal.
- Vaciar la solución en el tanque de la mezcla.



## Paso 3:

- Repite el paso 1 agitando el envase con la tapa hacia abajo en posición vertical.
- Vaciar la solución en el tanque de la mezcla.



Durante el triple lavado, siempre utiliza tu Equipo de Protección Personal.



Deja escurrir el envase, posteriormente perforalo en la parte inferior.



Coloca las tapas y envases por separado en bolsas transparentes.

Lleva los envases vacíos y tapas al centro de acopio más cercano o con tu distribuidor.



# Los 7 hábitos

para actuar con responsabilidad

- 1. ADQUISICIÓN DEL PLAGUICIDA**
- 2. USO DE EQUIPO DE PROTECCIÓN PERSONAL (EPP).**
- 3. TECNOLOGÍA DE APLICACIÓN.**
- 4. DISPOSICIÓN CORRECTA DE ENVASES VACÍOS.**
- 5. ALMACENAMIENTO SEGURO DE PLAGUICIDAS.**
- 6. TRANSPORTE SEGURO DE PLAGUICIDAS.**
- 7. HIGIENE PERSONAL.**



**FMC**  
Actuando con  
responsabilidad

**FMC**

**FMC Agroquímica de México**  
Av. Vallarta No. 6503, Local A1-6.  
Col. Cd. Granja; Zapopan, Jal. C.P. 45010.  
Tel. (33) 3003 4500.  
[www.fmcagroquimica.com.mx](http://www.fmcagroquimica.com.mx)